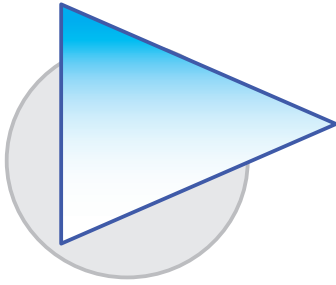




# ご利用ガイド

- 第1章 導入の流れ
- 第2章 メインメニューとダッシュボード
- 第3章 組織の管理
- 第4章 社員情報と個人番号
- 第5章 社員情報の確認・出力

- 税制等の改正や操作上の改良のため、「[ご利用ガイド](#)」の表記と実際の画面・操作方法が異なる場合があります。この場合は、実際の画面・操作方法を優先させていただきます。
- 総務人事奉行、奉行クラウドは、株式会社オービックビジネスコンサルタントの登録商標または商標です。
- その他、記載されている会社名および製品名は、各社の登録商標または商標です。



# 目次

---

## 第1章 導入の流れ

導入のイメージ .....	2	ページ
導入の流れ .....	4	ページ

## 第2章 メインメニューとダッシュボード

メインメニューの使い方 .....	7	ページ
ダッシュボードの使い方 .....	8	ページ

## 第3章 組織の管理

組織体系を登録する .....	9	ページ
組織構成図を出力する .....	10	ページ
組織を改編する .....	11	ページ

## 第4章 社員情報と個人番号

社員情報を登録する .....	12	ページ
個人番号を登録する .....	15	ページ
労働契約を管理する .....	16	ページ
人事異動を行う .....	17	ページ

## 第5章 社員情報の確認・出力

社員一覧資料を作成する .....	18	ページ
人員構成表を作成する .....	19	ページ
規定文書を作成する .....	20	ページ

# 第1章

## 導入の流れ

『総務人事奉行クラウド』で社員情報を入力する前までに、あらかじめ登録しておく導入の流れを確認しましょう。

### 導入のイメージ

『総務人事奉行クラウド』をはじめて起動すると、以下の画面が表示されます。

(上記の画面は、後で [法人情報]-[法人情報]-[法人情報] メニューから確認・変更できます。)

① クリックすると、設定メニューが起動します。

② 設定や確認が完了したらチェックを付けます。チェックを付けると、画面右上の導入状況の進捗が進みます。

『旧奉行シリーズ』からデータを移行(コンバート)して設定が完了している箇所は、チェックが付いています。

③ 画面にしたがって導入し、チェックしていきます。チェック項目(導入項目)は4~6ページ参照

途中で導入時の確認・設定を終了した場合は、  
ダッシュボードの「導入状況」から続きを再開できます。



# 導入の流れ

## ■ 導入状況画面の導入項目


### ① 法人情報を設定する

[ 法人情報 ] メニュー



法人番号や法人名、住所や代表者名などを設定します。

### ② 桁数などを確認する

メインメニュー右上の  アイコンの  
[ 運用設定 ] メニュー



使用するマスターの名称や桁数などを設定します。

### ③ 人事規程を設定する

[ 勤続年数 ] メニュー  
[ 労働条件 ] メニュー  
[ 給与体系 ] メニュー  
[ 評価シート ] メニュー



勤続年数の計算方法を設定します。また、始業・終業の時刻などの労働条件を設定します。

※ [ 給与体系 ] メニューは、『給与奉行クラウド』をご利用でない場合に設定できます。

#### ④ 社会保険を設定する

- [ 社会保険設定 ] メニュー
- [ 健康保険組合 ] メニュー
- [ 厚生年金基金 ] メニュー
- [ 健康保険区分 ] メニュー
- [ 厚生年金保険区分 ] メニュー



社会保険の情報を設定します。健康保険組合や厚生年金基金に加入している場合は、その情報も設定します。

項目	設定内容
健康保険	0.000 / 1000
(基本保険)	0.000 / 1000
(特定保険)	0.000 / 1000
介護保険	0.000 / 1000

※『給与奉行クラウド』をご利用の場合は『給与奉行クラウド』で設定します。

#### ⑤ 区分を登録する

- [ 区分 ] メニュー
- [ プロジェクト ] メニュー



任意の区分で分けけて管理資料を集計するために、区分を登録します。社員のプロジェクトを管理している場合は、プロジェクトを登録します。

コード	名称
01	正社員
02	契約社員
03	派遣社員
04	アルバイト
05	パート

コード	プロジェクト名
0001	営業総局プロジェクト
0002	営業企画プロジェクト
0003	総務企画プロジェクト
0004	年次計画プロジェクト
0005	業務効率化プラン
0006	消費者向け事業展開

#### ⑥ 組織体系を設定する

- [ 部門 ] メニュー
- [ 組織体系 ] メニュー



社員が所属する部門を登録します。登録した部門を使用して、組織体系を設定します。

コード	部門名	設立年月日	廃止年月日
100	管理部		
101	管理部 総務課		
102	管理部 経理課		
103	管理部 人事課		
111	管理部 総務課 秘書室		
112	管理部 総務課 広報室		
131	管理部 人事課 採用係		

```

graph TD
    000[000 全社] --> 100[100 管理部]
    100 --> 101[101 総務課]
    101 --> 111[111 秘書室]
    101 --> 112[112 広報室]
    100 --> 102[102 経理課]
    100 --> 103[103 人事課]
    103 --> 131[131 採用係]
    103 --> 132[132 労務係]
    200[200 企画部] --> 201[201 企画課]
    300[300 営業部] --> 301[301 東日本営業課]
    301 --> 311[311 第一営業課]
    301 --> 312[312 第二営業課]
    300 --> 302[302 西日本営業課]
    302 --> 321[321 第一営業課]
    302 --> 322[322 第二営業課]
    300 --> 305[305 営業推進課]
    400[400 開発部]
  
```

### ⑦ 役職／職種を登録する

[ 役職／職種 ] メニュー




社員の役職、職種、勤務地などを登録します。



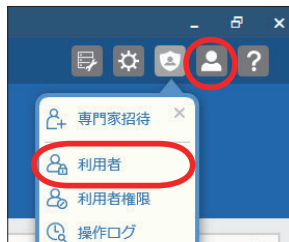
【複数の利用者と利用する場合】

### ⑧ 利用者を追加する


メインメニュー右上の  アイコンの  
[ 利用者 ] メニュー



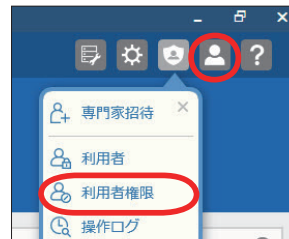
『総務人事奉行クラウド』を利用する他の利用者を追加します。  
(利用者の追加には、別途ライセンスが必要です。)



### ⑨ 権限を設定する

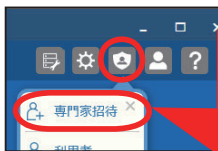
メインメニュー右上の  アイコンの  
[ 利用者権限 ] メニュー

『総務人事奉行クラウド』を利用する利用者に権限を設定します。  
設定することで、利用者によって参照できる社員を制限することができます。



※ [運用設定] メニューの [権限] ページで、「使用する」が選択されている場合に設定できます。

### 【専門家とデータを共有する場合】



[ 専門家招待 ] メニューから専門家を招待することで、専門家と一緒に『総務人事奉行クラウド』を利用でき、『総務人事奉行クラウド』のデータを共有できます。手順の詳細は、ヘルプの「専門家招待」をご参照ください。

(あらかじめ「専門家ライセンス」のユーザー登録とライセンスキーの発行を済ませておいてください。)



## 第2章

# メインメニューとダッシュボード

メインメニューとダッシュボードの使い方を確認しましょう。

## メインメニューの使い方

『総務人事奉行クラウド』のメインメニューです。

画面右上にある アイコンの [お気に入り] メニューから、よく使うメニューを配置できます。

ダッシュボードです。  
内容は、次ページをご参照ください。

複数の『奉行クラウド』をご利用の場合は、ここで切り替えます。



起票予定内訳	帳票の確認
予定の総件数 322 件	自己入力分 0 件
予約仕訳伝票 0 件	集計期間 2019年 10月
業務連携 0 件	

# ダッシュボードの使い方

弊社からの「お知らせ」や、「導入状況」、「利用状況」など、業務に関する情報が確認できます。

公開日	カテゴリ	タイトル
年10月15日	お知らせ	未読
年10月 3日	アップデート	未読
年 8月 7日	お知らせ	未読
年 8月 1日	お知らせ	未読
年 7月 5日	お知らせ	未読

登録件数		内訳	
社員数	85名	在籍社員数	75名
		休職社員数	1名
		退職社員数	8名
		出向社員数	1名

## 1 お知らせ

製品のアップデート情報や弊社からの時事情報など、旬な情報を確認できます。

## 2 導入状況

運用前の設定がどこまで完了しているか、進捗が一目で把握できます。「導入状況の確認」をクリックすると、他にどんな設定が必要か、設定の流れが確認できます。

## 3 利用状況

現在の社員の登録件数とその内訳を確認できます。「利用状況の詳細」をクリックすると、登録可能な社員数や、『奉行クラウド Edge』の利用数を確認できます。

# 第3章

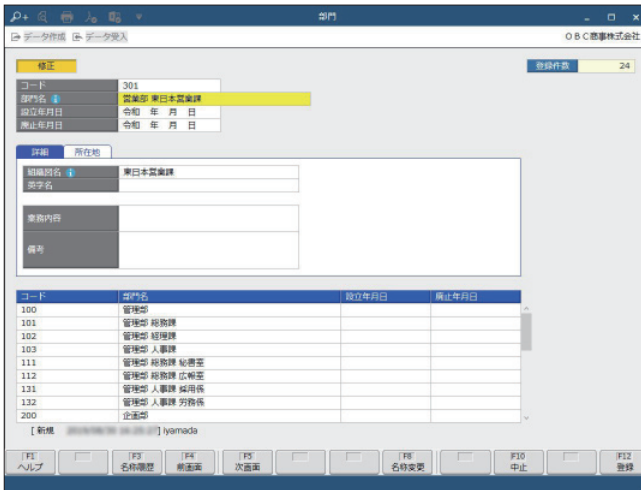
## 組織の管理

部門の設立・廃止や組織の改編などを管理します。

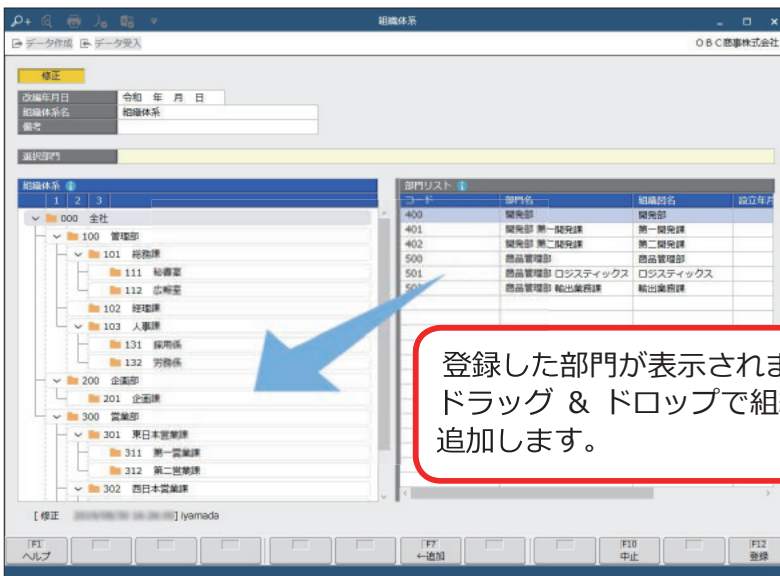
### 組織体系を登録する

[ 組織管理 ]-[ 組織体系 ]-[ 部門 ]メニュー  
-[ 組織体系 ]メニュー

#### ■ 部門を登録する



#### ■ 組織体系を登録する



# 組織構成図を出力する

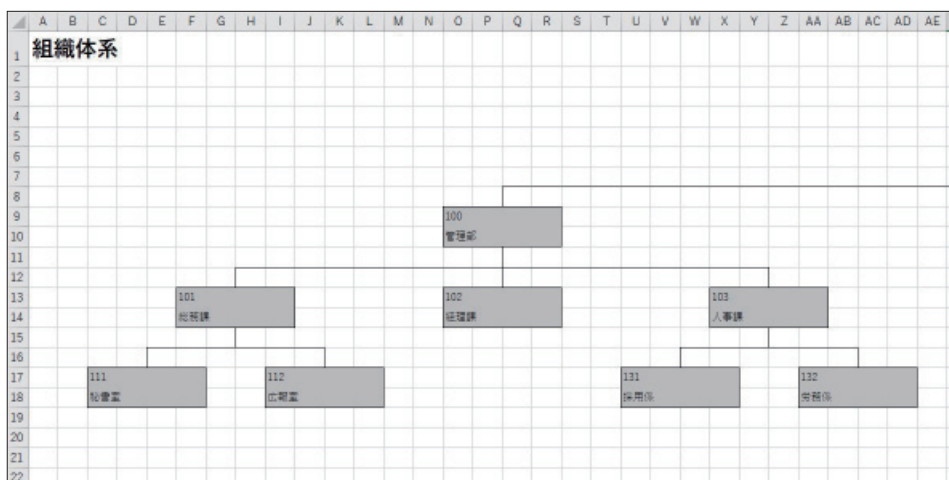
[ 組織管理 ]-[ 組織体系 ]-[ 組織構成図 ]メニュー

組織構成図を出力して、組織の構成を確認できます。

## ■ 印刷・PDF に出力



## ■ Microsoft Excel に出力



# 組織を改編する

[ 組織管理 ]-[ 組織改編 ]-[ 組織改編案 ]メニュー  
-[ 組織改編 ]メニュー

組織体系を変更する場合は組織改編案を登録し、組織改編を実行します。

組織体系の改編履歴を管理できます。

## ■ 組織改編案を登録する

組織改編案を反映する改編年月日を入力します。

現在の組織体系と部門が表示されます。  
ドラッグ & ドロップで部門の追加や削除  
を行い、改編後の組織体系を登録します。

コード	部門名	組織別名	設立年月
104	経理部 財務課	財務課	
141	経理部 財務課 IR室	IR室	

## ■ 組織改編を実行する

組織改編案が確定したら、組織改編を実行します。  
実行すると、組織体系が更新されます。

コード	部門名	組織別名	設立年月
104	経理部 財務課	財務課	
141	経理部 財務課 IR室	IR室	

# 第4章

## 社員情報と個人番号

社員情報を登録します。  
また、異動情報などの履歴を管理できます。

### 社員情報を登録する

- [ 社員管理 ]-[ 社員情報 ]-[ 社員情報 ]メニュー
- [ 社員情報一括登録 ]メニュー
- [ 社員情報データ受入 ]メニュー

#### [ 社員情報 ]メニュー

基本	性別、生年月日、入社年月日、雇用履歴情報など
現住所	住所、電話番号、転居年月日など
連絡先	連絡先の電話番号、メールアドレス、住所など
家族	配偶者・扶養情報、扶養人数情報など
通勤	最寄駅、所要時間、交通機関、通勤費など
給与支給	給与振込先金融機関、口座番号・口座名義など
賞与支給	賞与振込先金融機関、口座番号・口座名義など
社保	健保証番号、標準報酬月額、保険料など
労保	事業区分、雇用保険番号、雇保適用判定区分など

給与	給与情報、住民税情報など
就業	休日・休暇情報など (『給与奉行クラウド』または『奉行 Edge 勤怠管理クラウド for 奉行クラウド』をご利用の場合)
賃金改定	基本給、残業手当単価など
明細書	明細書の専用用紙印刷、メール配信など (『奉行 Edge 給与明細電子化クラウド』または『奉行クラウド HR DX Suite』をご利用の場合)
年収	年間の支払金額、源泉徴収税額など
学歴	学校名、学部・学科・専攻など
職歴	前職会社名、入退社年月日、退職理由など
採用	採用応募履歴、履歴書等、採用情報など
所属	所属、役職、勤務地など
兼務	兼務履歴情報、職場連絡先など
プロジェクト	プロジェクト、発令年月日、プロジェクト役割など
評価	実施年月、評価期間、評価など
教育	教育名称、成績など
資格	資格名称、取得年月日、有効期限など
特技	趣味・特技の名称など
賞罰	賞罰、取得年月日、失効年月日など
労契	契約年月日、契約時間、基本賃金、諸手当など
健診	検診年月日、身体計測など
ストレスチェック	実施年月日、面接実施年月日など
休職	休職事由、休職期間、給与支給の有無など
出向	出向(受入)年月日、出向先など
出張	出張年月日、出張地、出張目的など
自己申告	申請年月日、希望理由、希望勤務地・職種など
面談	面談年月日、面談理由、面談実施者など
その他	区分情報、組合情報、パスポート等情報、メモ情報など

## ■ 複数の社員の社員情報を一括で登録する

入力する項目を任意に選択し、複数の社員に対して表形式で入力できます。

### [ 社員情報一括登録 ] メニュー

社員番号	氏名	雇用区分	在籍三分	性別	最高駅	所要時間	通勤手当1ヶ月換
100000	山田 一輝	01 正社員	0 在籍	0 男性	高田原橋駅	0:45	電車
100001	川谷 しず香	01 正社員	0 在籍	0 男性	町田駅	1:00	電車
100002	小川 いずみ	01 正社員	0 在籍	1 女性	北千住駅	1:00	電車
100003	小山 悠一	01 正社員	0 在籍	0 男性	小田原駅	2:30	電車
100004	新井 清雄	01 正社員	0 在籍	0 男性	経堂駅	0:20	電車
100005	藤田 徳尚	01 正社員	0 在籍	0 男性	渋谷駅	0:15	電車
100006	加藤 悠子	02 契約社員	0 在籍	1 女性	町田駅	1:20	電車
100007	田中 敏夫	01 正社員	0 在籍	0 男性	千歳駅	1:30	電車
100008	藤川 光秀	01 正社員	0 在籍	0 男性	川口駅	0:40	電車
100010	橋岡 尚夫	01 正社員	0 在籍	0 男性	小倉駅	1:00	電車
100011	渡岡 徳夫	01 正社員	3 出向	0 男性	八王子駅	1:00	電車
100012	森沢 公彰	01 正社員	0 在籍	0 男性	糠子駅	1:30	電車
100013	藤井 英治	01 正社員	0 在籍	0 男性	白金台駅	1:00	電車
100014	山川 謙夫	02 契約社員	0 在籍	0 男性	大宮駅	1:00	電車
100016	平光 浩一	01 正社員	0 在籍	0 男性	八王子駅	1:00	電車
100017	橋本 勉栄	01 正社員	0 在籍	0 男性	六本木駅	0:30	電車
100019	深瀬 安正	01 正社員	0 在籍	0 男性	川越駅	1:30	電車
100020	今村 孝一	01 正社員	0 在籍	0 男性	虎ノ門駅	0:25	電車
100022	松田 純子	03 派遣社員	0 在籍	1 女性	高田原橋駅	0:20	電車
100023	小川 英明	01 正社員	0 在籍	0 男性	本厚木駅	1:50	電車
100024	内山 広一	01 正社員	1 休職	0 男性	本厚木駅	1:50	電車
100026	松山 浩平	03 派遣社員	0 在籍	1 女性	塚田駅	1:00	電車

## ■ 社員情報データを当サービスに受け入れる

一定の形式にもとづいて作成された社員情報の汎用データを、当サービスの社員情報データとして受け入れることができます。



### [ 社員情報データ受入 ] メニュー




## 『奉行 Edge 労務管理電子化クラウド』

弊社の『奉行 Edge 労務管理電子化クラウド』をご契約いただくことで、労務手続に必要な従業員からの情報収集、社会保険手続き、労働契約、社員情報管理を電子化し、手続きの業務時間を短縮できます。手続きを電子化することで、紙や Excel による業務の手間をなくすことができます。

詳しくは、<https://www.obc.co.jp/bugyo-edge/digitalhr>



# 個人番号を登録する

[ 社員管理 ]-[ 個人番号 ]-[ 個人番号一括入力 ]メニュー

社員本人や扶養家族の個人番号を登録します。

社員番号	氏名	個人番号
100000	山田 一朗	
	洋子	
	洋朗	
	伸介	
	大原とし	
100001	川谷 しげる	
	留子	
	拓也	
	美恵	
100002	小川 いずみ	
100003	小山 信一	
	ひろ子	
	優	
	翔	
	ウメ	
100004	新井 清雄	
	綾	

奉行 Edge マイナンバークラウド

## 『奉行 Edge マイナンバークラウド』とも連携可能

弊社の『奉行 Edge マイナンバークラウド』と連携して、収集した個人番号を管理することもできます。

詳しくは、<https://www.obc.co.jp/bugyo-edge/mynumber>

# 労働契約を管理する

[ 法人情報 ]-[ 人事規程 ]-[ 労働条件 ]メニュー

[ 社員管理 ]-[ 社員情報 ]-[ 社員情報 ]メニュー

[ 社員管理 ]-[ 社員情報 ]-[ 社員情報更新 ]-[ 労働契約更新 ]-[ 労働契約更新 ]メニュー

## ■ 労働条件を登録する

[ 労働条件 ]メニュー

正社員用と契約社員用で労働条件が異なる場合は、複数の労働条件を登録できます。

[ 社員情報 ]メニューの [ 労契 ] ページ

登録した労働条件を、社員に設定します。また、社員ごとに労働条件が異なる項目については、個別に設定できます。

## ■ 労働契約を更新する

[ 労働契約更新 ]メニュー

労働契約が満了となる社員や、労働契約を継続する社員の労働契約を一括で更新できます。

労働契約を更新すると、[ 社員情報 ]メニューの [ 労契 ] ページに労働契約履歴情報が追加されます。



社員に設定した労働条件をもとに、労働条件通知書を出力できます。詳細は、20 ページの「規定文書を作成する」をご確認ください。

# 人事異動を行う

[ 社員管理 ]-[ 人事異動 ]-[ 異動情報入力 ]メニュー  
-[ 異動発令 ]メニュー

## ■ 異動の情報を登録する

人事異動案として、異動情報を登録します。異動や昇格などを検討するために、前もって異動情報を登録できます。



## ■ 異動発令を実行する



# 第5章

## 社員情報の確認・出力

社員情報をもとに、管理資料を作成して出力できます。

### 社員一覧資料を作成する

[ 社員管理 ]-[ 管理資料 ]-[ 社員一覧資料 ]-[ 社員一覧資料 ]メニュー  
-[ 社員一覧照会 ]メニュー

「社員名簿」「住所録」「資格取得者一覧表」など、あらかじめ用意されている帳票から選択して、社員一覧資料を出力できます。

社員番号	フリガナ 氏名	所属	雇用区分 生年月日	性別	プロジェクト 勤務地	職種 資格等級
合計	76名					
100000	山田 一郎	営業部 東日本営業課	昭和49年 9月 21日	男性	営業戦略プロジェクト	総合職
		正社員	54歳 0ヵ月		東京	営業職
			昭和49年 4月 1日	32年 6ヵ月	課長	四等級
100001	川谷 しげる	営業本部 営業推進課	昭和59年 9月 1日	男性	消費者向け事業展開	総合職
		正社員	56歳 1ヵ月		東京	営業職
			昭和59年 4月 1日	33年 6ヵ月	係長	三等級
100002	小川 いずみ	管理部 経理課	昭和42年 12月 8日	女性		総合職
		正社員	31歳 10ヵ月		東京	事務職
			昭和42年 4月 1日	8年 6ヵ月	主任	二等級
100003	山田 一郎	営業部		男性	営業企画プロジェクト	総合職
			昭和58年 0ヵ月	58歳 0ヵ月	東京	営業職
			昭和33年 6ヵ月	33年 6ヵ月	部長	五等級
				男性	開発企画プロジェクト	総合職
			昭和44年 6ヵ月	44歳 6ヵ月	東京	開発職
			昭和18年 6ヵ月	18年 6ヵ月	課長	四等級
				男性	営業企画プロジェクト	総合職
			昭和49年 2月 26日	33歳 7ヵ月	東京	営業職
			昭和49年 4月 1日	11年 6ヵ月	主任	二等級

[ 社員一覧資料 ]メニューでは、あらかじめ以下の帳票が用意されています。

社員名簿	契約社員名簿	住所録
社会保険加入者名簿	新規採用契約社員名簿	外国人労働者名簿
新入社員名簿	休職者一覧表	復帰予定者一覧表
退職者一覧表	退職予定者一覧表	資格取得者一覧表
出向者一覧表	帰任予定者一覧表	出向受入者一覧表
出向受入終了予定者一覧表	賞罰履歴一覧表	滞留期間一覧表
特技等一覧表	最終学歴一覧表	教育研修履歴一覧表
異動希望者一覧表	単身赴任者一覧表	

[ 社員一覧資料 ] メニューで出力したい項目が足りない場合や集計条件を変更したい場合は、[ 社員一覧照会 ] メニューを使用します。

出力する項目の選択や、出力する条件を自由に設定できます。

社員番号	氏名	性別	雇用区分	年齢	所属	役職	勤務地
合計	85名						
100000	山田 一朗	男性	正社員	54歳 0ヵ月	営業部 東日本営業課	課長	東京
100001	川谷 しげる	男性	正社員	56歳 1ヵ月	営業本部 営業推進課	係長	東京
100002	小川 いずみ	女性	正社員	31歳 10ヵ月	管理部 総務課	主任	東京
100003	小山 信一	男性	正社員	58歳 0ヵ月	企画部	部長	東京
100004	新井 満雄	男性	正社員	44歳 6ヵ月	開発部 第一開発課	課長	東京
100005	麻田 徳治	男性	正社員	33歳 7ヵ月	営業部 東日本営業課	主任	東京
100006	加藤 恭子	女性	契約社員	30歳 0ヵ月	管理部 総務課 秘書室	主任	東京

## 人員構成表を作成する

[ 社員管理 ]-[ 管理資料 ]-[ 人員構成表 ]-[ 人員構成表 ]メニュー

所属、役職、年齢などで分けけた人員構成表を出力できます。

区分	課長	主任	主任	主任	主任	主任	【合計】	人員割合	平均年齢	平均勤続
▲ 会社	5	10	12	10	10	35	72	100.00%	38.9歳	14年 7ヵ月
▲ 管理部	1	2	3	4	8	18	25.00%	39.7歳	15年 1ヵ月	
▲ 総務課	1	1	2	2	5	6.94%	35.6歳	12年 3ヵ月		
▲ 秘書室	1	1	1	1	2	2.78%	37.5歳	9年 6ヵ月		
▲ 企画室	1	1	1	1	2	2.78%	37.5歳	12年 6ヵ月		
▲ 総務課	1	1	1	2	4	5.56%	36.3歳	12年 9ヵ月		
▲ 人事部	1	2	1	4	8	11.11%	42.4歳	16年 1ヵ月		
▲ 契約課	1	1	1	2	3	4.17%	36.0歳	12年 6ヵ月		
▲ 労務課	1	1	1	2	4	5.56%	46.3歳	16年 9ヵ月		
▲ 企画部	1	1	1	2	5	6.94%	44.6歳	22年 3ヵ月		
▲ 企画課	1	1	1	2	4	5.56%	41.3歳	19年 6ヵ月		
▲ 営業部	3	6	3	15	27	37.50%	38.1歳	12年 7ヵ月		
▲ 東日本営業課	1	2	2	2	7	9.72%	40.1歳	18年 7ヵ月		
▲ 第一営業課	0	0	0	0	0	0.00%	0.0歳	0年 0ヵ月		
▲ 第二営業課	0	0	0	0	0	0.00%	0.0歳	0年 0ヵ月		
▲ 西日本営業課	1	2	1	8	12	16.67%	35.3歳	8年 9ヵ月		
▲ 第一営業課	0	0	0	0	0	0.00%	0.0歳	0年 0ヵ月		
▲ 第二営業課	0	0	0	0	0	0.00%	0.0歳	0年 0ヵ月		
▲ 営業推進課	1	2	2	5	8	11.11%	40.5歳	13年 0ヵ月		
▲ 開発部	2	2	2	3	5	14.1944%	42.4歳	19年 1ヵ月		
▲ 第一開発課	1	1	2	2	6	8.333%	45.0歳	23年 10ヵ月		
▲ 第二開発課	1	1	1	1	3	6.8333%	39.7歳	14年 8ヵ月		
▲ 商品管理部	1	2	2	5	8	11.111%	30.6歳	7年 4ヵ月		
▲ ロジスティクス	1	1	1	2	3	4.17%	29.3歳	4年 8ヵ月		



---

— 禁 無 断 転 載 —

2022年 1月 26日 第9版

著 者 株式会社オービックビジネスコンサルタント システム開発グループ  
発行所 株式会社オービックビジネスコンサルタント 出版部

<https://www.obc.co.jp>

---



OBIC BUSINESS CONSULTANTS CO.,LTD.